

musée
de la chasse et
de la nature



AUTOMNE 2015



PENSER ET VIVRE

LA NATURE POUR MIEUX

LA CONSERVER

Ça chauffe ! Le musée de la Chasse et de la Nature s'associe à la Conférence de Paris sur les changements climatiques COP21. En ce deuxième semestre 2015, la programmation culturelle participe au questionnement sur l'avenir de notre écosystème. L'activité humaine serait désormais un facteur déterminant pour l'évolution de toutes les composantes de la nature. Nous serions entrés - sans nous en apercevoir - dans une nouvelle ère géologique, un nouveau chapitre de l'histoire de la Terre, qu'en termes savants on qualifie d'*anthropocène*.

Que peuvent la culture et l'art en particulier face à ces enjeux considérables ? L'art révèle autant qu'il façonne notre appréhension du monde. Notre perception de la nature et des différents usages que l'on peut en faire est tributaire - voire captive - de ces images. Ainsi, en créant de nouvelles images, les artistes nous amènent à réfléchir ou à ressentir différemment. Qu'on en juge d'après la manière dont nous percevons la beauté dans la nature. Pendant des siècles, notre civilisation ne lui a accordé de prix que dans la mesure où elle était façonnée par l'homme ou productive. En révélant l'attrait du sauvage, les artistes romantiques ont anticipé la réaction contre les excès de l'industrialisation. À présent n'est-il pas urgent que l'art nous incite à trouver beau ce qui est également bon pour la planète ?

Pour l'américain Sterling Ruby, l'art doit nous permettre de prendre conscience de notre responsabilité. En installant des poêles à bois dans la cour du musée pour tiédir l'atmosphère, il n'exécute pas qu'un geste absurde. Sollicitant notre réaction, il nous alerte sur l'usage que nous faisons des ressources naturelles et sur leur gaspillage.

La revue *Billebaude* consacre un numéro entier à l'anthropocène. Fidèle à sa formule, elle diversifie les points de vue en appelant les témoignages de penseurs, de chercheurs ou d'hommes de terrain et en y associant des propositions artistiques.

La sortie de ce numéro dédié s'accompagne d'un cycle de conférences dans le cadre des *Nocturnes* du mercredi soir. Le public est appelé à participer aux débats sur les nouveaux modes de gestion et de représentation de la nature nourris par des contributeurs de diverses disciplines avec notamment le philosophe Bruno Latour, l'artiste chinois Yang Yongliang, et également des scientifiques et gestionnaires de l'environnement.

S'intéressant à ces questions écologiques, le musée ne renonce pas pour autant à explorer le rapport de l'homme à l'animal. C'est le thème de l'exposition qui va marquer cette saison. Le peintre américain Walton Ford poursuit un travail d'une méticulosité fascinante où il mixe des références à priori inconciliables : culture scientifique, bandes dessinées, littérature. Pour sa première exposition en France, il a créé et mis en scène de nouvelles œuvres en considérant le musée comme une sorte de Gévaudan hantée par la Bête. Son travail complexe nous interroge sur l'origine culturelle de notre perception de l'animal.

Claude d'Anthenaise

Conservateur en chef du patrimoine

Directeur du musée

LA FONDATION FRANÇOIS SOMMER POUR LA CHASSE ET LA NATURE

Créée par François Sommer (1904-1973) et son épouse Jacqueline (1913-1993), la fondation est reconnue d'utilité publique par décret du 30 novembre 1966. Elle œuvre à la construction d'un dialogue apaisé entre tous les utilisateurs de la nature, chasseurs et non chasseurs. Elle souhaite diffuser dans la société les valeurs d'une conception humaniste de l'écologie et agir avec sincérité — dans le respect de la dignité de l'Homme — pour l'utilisation durable des ressources naturelles.

LE MUSÉE DE LA CHASSE ET DE LA NATURE

Inauguré par André Malraux dans l'hôtel de Guénégaud (Monument historique du XVII^e siècle de François Mansart), le 21 février 1967, le musée de la Chasse et de la Nature a été étendu en 2007 à l'hôtel voisin, l'hôtel de Mongelas (XVIII^e siècle). À la faveur de cette rénovation et de cette extension, le musée « expose » le rapport de l'homme à l'animal à travers les âges (de l'Antiquité à nos jours) et s'appuie sur les exceptionnelles collections d'art ancien, moderne et contemporain réunies par les fondateurs et sans cesse augmentées depuis près d'un demi-siècle. Musée privé, il bénéficie de l'appellation « Musée de France » octroyée par le ministère de la Culture et de la Communication.

LE PARCOURS DES COLLECTIONS PERMANENTES

Réunion d'œuvres d'art (peintures, dessins, sculptures, tapisseries, céramiques, armes, trophées, armures, meubles, installations, photographies, vidéos...), les collections permanentes sont présentées dans une muséogra-

phie originale associant les œuvres à des animaux naturalisés et à des éléments d'interprétation. Conçu comme un belvédère ouvrant sur l'espace sauvage, le musée permet d'appréhender — en plein Paris — l'animal dans son environnement. Cette proposition est fidèle à l'esprit qu'ont souhaité les fondateurs, celui d'une « maison d'amateur d'art ».

LES EXPOSITIONS TEMPORAIRES

Renouvelées trois à quatre fois par an, accessibles à tous les publics sans augmentation du droit d'entrée, les expositions temporaires donnent un éclairage particulier et complémentaire sur les collections permanentes. Si elles contribuent à enrichir la perception du rapport homme-animal, en faisant appel au concours d'artistes de notre temps (sollicités individuellement ou de façon collective) certaines d'entre elles permettent aussi des mises en perspective, à la fois historiques et artistiques. À la faveur des expositions, une proposition culturelle spécifique est faite aux publics (individuels, groupes, familles, scolaires).

LA PROGRAMMATION CULTURELLE

Née du souhait de fidéliser et de croiser les publics, la programmation culturelle du musée est protéiforme : visites, ateliers, conférences, cycle des nocturnes du mercredi soir, colloques. À cette riche proposition s'adjoint celle de l'association des Amis du musée de la Chasse et de la Nature. Inscrit dans les réseaux nationaux et européens des institutions culturelles publiques et privées, le musée de la Chasse et de la Nature mène en outre une active politique de partenariats scientifiques, à travers des commissariats d'exposition, des prêts d'œuvres, des publications et des colloques.

WALTON FORD

DU 15 SEPTEMBRE 2015
AU 14 FÉVRIER 2016

L'exposition est la première qui soit dédiée en France au peintre américain Walton Ford. Ses œuvres conjuguent monumentalité des formats (parfois plus de trois mètres de long) et précision de miniaturiste. Réalisées à l'aquarelle, elles s'apparentent aux plus belles planches zoologiques éditées au XIX^e siècle. Détournés de leur destination scientifique, ces minutieux dessins mis en couleur représentent une riche faune exotique, peuplée d'éléphants, de tigres, de singes, de rhinocéros, de lions, d'oiseaux... Cette faune sauvage emprunte également à l'esthétique des *cartoons* américains des années 60-70. L'humour féroce comme le symbolisme de cette peinture s'inscrivent dans la filiation des Surréalistes. Ford joue avec les critères du kitsch, tente de subvertir cette forme d'académisme de l'art contemporain hérité de Marcel Duchamp.



La vingtaine d'œuvres réunies représente plus de quinze années de création. Dix d'entre elles ont été spécialement créées pour l'exposition, au cours de ces deux dernières années.

Walton Ford est né en 1960.
Il vit et travaille à New York.

Commissaires :

- **Claude d'Anthenaise, directeur du musée de la Chasse et de la Nature, conservateur en chef du Patrimoine**
- **Jérôme Neutres, conseiller du président de la Réunion des musées nationaux - Grand Palais**

Cette exposition a été rendue possible grâce à la galerie Paul Kasmin, New York. Elle a bénéficié du soutien de la Fondation du Patrimoine, grâce au mécénat de CGPA.

GEORGE SHIRAS

L'INTÉRIEUR DE LA NUIT
DU 15 SEPTEMBRE 2015
AU 14 FÉVRIER 2016

Chasseur dans ses jeunes années, puis avocat, homme politique, naturaliste et photographe, George Shiras abandonne le fusil dès les années 1880 pour s'engager en faveur de la préservation du monde animal. Pionnier de la *wild life photography*, Shiras est aussi le premier à révéler par ses photographies au flash la vie nocturne des animaux sauvages, puis à installer des pièges photographiques, obtenant des images inédites des nombreux animaux peuplant les forêts d'Amérique du Nord. Détournant des techniques propres à la chasse, sa pratique singulière s'inscrit dans une époque marquée par le développement d'une conscience environnementaliste.



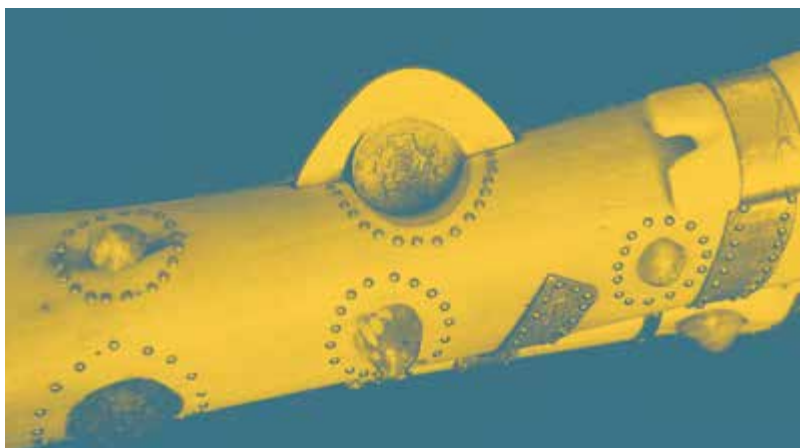
Salué en son temps pour la valeur scientifique et esthétique de ses photographies, ainsi que pour ses nombreux reportages illustrés, George Shiras est pourtant resté largement méconnu du public après sa disparition en 1942. L'exposition est l'occasion de découvrir cet auteur grâce à une cinquantaine de tirages issus des collections de la National Geographic Society et du DeVos Art Museum de Marquette.

Un ouvrage est publié aux Éditions Xavier Barral à l'occasion de l'exposition, textes de Jean-Christophe Bailly et Sonia Voss.

George Shiras (1859-1942) est un photographe américain.

**Commissaire : Sonia Voss.
Cette exposition est organisée
en partenariat avec National
Geographic Creative.**





RODOLPHE HAMMADI

MES ARMES

DU 15 SEPTEMBRE 2015 AU 14 FÉVRIER 2016

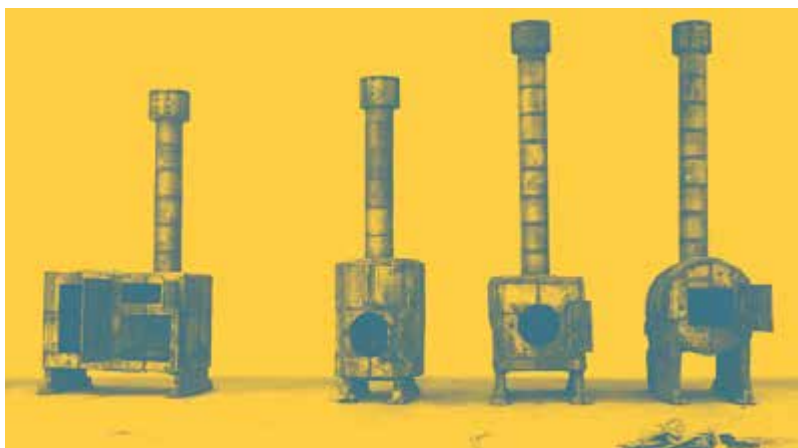
Les sculptures de Rodolphe Hammadi, qu'il nomme « mes armes », trouvent toutes leur origine dans une branche d'arbre, un de ces morceaux jugés inutiles du végétal, de ceux que l'on taille avant l'hiver, que l'on jette ou que l'on brûle... Au terme d'un patient travail de glanage d'objets divers, l'artiste agence le fruit d'une cueillette, urbaine cette fois, sur la pièce de bois ramassée, polie et sculptée.

Inspiré par les horizons lointains et plus encore par les civilisations du passé, le présent et l'avenir de la planète, Rodolphe Hammadi construit ses armes comme on forge l'armure qui protège des fracas du monde. Les armes exposées dans la salle des Trophées voisinent avec les carabines fabriquées en Europe et les fusils de provenance japonaise, persane ou indienne de la collection. Sous le regard des animaux exotiques qui saturent les murs de la salle, on pense à l'art d'Afrique et aux amulettes, on se rappelle les lignes brésiliennes ou les bois sacrés de Guinée.

La liste des objets mis en œuvre pour chaque arme, consciencieusement établie par l'artiste, est énoncée au public comme le ferait un ethnologue en mission. Le visiteur reconnaîtra le morceau de corail de Nouvelle Calédonie, l'os de bœuf, les perles de jais, la branche de hêtre ou de tilleul, le cuir de veau...

Rodolphe Hammadi est né en 1958. Il vit et travaille à Marseille.

L'exposition est présentée dans le cadre du programme *Les Sculptures nomades de Rodolphe Hammadi*, en partenariat avec l'institut du Monde arabe, la galerie Sponte, Paris, et l'association ECUME.



STERLING RUBY

STOVES

DU 21 OCTOBRE 2015 AU 14 FÉVRIER 2016

Faisant écho à la Conférence de Paris sur les changements climatiques COP21, le musée de la Chasse et de la Nature accueille une œuvre qui interpelle le public. Installée en plein air, une série de poêles à bois monumentaux, régulièrement alimentés à l'aide des bûches rangées à proximité, semble vouloir tiédir l'atmosphère de la cour de l'hôtel de Mongelas. Geste dérisoire et paradoxal : il s'agit moins d'une allusion aux récentes polémiques occasionnées par l'usage des feux de bois à Paris que d'une volonté de souligner l'inconséquence de notre gestion de l'environnement. De manière générale, ne privilégions-nous pas la satisfaction d'intérêts immédiats au détriment de la pérennité de notre habitat naturel ? Il est urgent d'intervenir. Dans l'effort engagé pour changer nos habitudes et favoriser la transition vers des modèles économiques sobres en carbone, l'art peut s'avérer un instrument efficace.

Sterling Ruby dénonce fréquemment les travers d'une société lancée dans la consommation effrénée et le gaspillage inconsidéré. À ce thème se mêlent ici des réminiscences autobiographiques. En effet, les œuvres sont inspirées par des objets familiers : les poêles omniprésents dans son enfance où ils servaient aussi bien à chauffer les habitations qu'à éliminer les déchets de bois sur les zones de travaux forestiers. Sterling Ruby transpose ces modèles industriels dans ses sculptures de bronze ou d'acier auxquelles il veut garder une fonctionnalité : l'œuvre d'art peut également servir à chauffer en recourant au bois qui est une source d'énergie renouvelable.

Sterling Ruby est né en 1972.
Il vit et travaille à Los Angeles.

**L'exposition est présentée
dans le cadre de la FIAC,
en partenariat avec Gagosian
Gallery, Paris.**

CYCLE DE PERFORMANCES

CENTRE CULTUREL SUISSE

À l'occasion de ses 30 ans, le Centre culturel suisse propose « PerformanceProcess », une exposition sur la performance en Suisse de 1960 à nos jours. Dans ce cadre, le musée de la Chasse et de la Nature accueille deux performances.

Tarif unique : 6 €

Placement libre dans la limite des places disponibles.

La performance est suivie d'un verre amical autour des artistes.

Le billet permet de visiter le musée gratuitement un mois à compter de sa date d'émission.



DANS LE SALON DE SCHAFFTER & STAUFFER

MERCREDI 14 OCTOBRE
À 19H30

En toute intimité, Schaffter & Stauffer, le duo formé par Gregory Stauffer (performeur et chorégraphe) et Marius Schaffter (comédien, géographe et dramaturge), vous invitent dans son « salon rouge ». Passant d'un vernissage à un concert diamanté, d'un rituel d'échauffement à une chorégraphie kaléidoscopique, de récits intimes à un défi sportif, Schaffter & Stauffer mettent leur duo à l'épreuve du musée de la Chasse et de la Nature, autant qu'ils s'en servent pour se faire un nom et créer une communauté instantanée avec les spectateurs. Faites comme chez eux.

Réservation :
Tél. 01 53 01 92 40
ou reservation@chassnature.org
Règlement sur place le jour de la performance.

© D.R.
© 2b Company



CONFÉRENCE DE CHOSES

MERCREDI 18 NOVEMBRE
À 19H30

Pierre Mifsud – sorte de Pécuchet contemporain – salue l'audience et, de lien en lien, de sujet en sujet, de rebond en rebond, du bison au Loup du Mercantour, de l'arbalète pré-médiévale au bonbon Haribo, ne s'arrête plus de parler.

Conférence de choses de la 2b Company est une déambulation au cœur du savoir encyclopédique participatif contemporain.

La performance donnée au musée de la Chasse et de la Nature est l'un des huit épisodes qui composent la *Conférence de choses*. Sa version longue est une intégrale de huit heures qui sera présentée le 28 novembre au Centre culturel suisse.

Réservation :
www.ccsparis.com/billetterie

Mardi 17/11 : Bibliothèque historique
de la Ville de Paris
Mercredi 18/11 : Musée de la Chasse et de la Nature
Jeudi 19/11 : Maison rouge
Vendredi 20/11 : Musée Picasso
Dimanche 22/11 : Centre Pompidou
Lundi 23/11 : Maison de la poésie
Mercredi 25/11 : Maison de Victor Hugo
Jeudi 26/11 : Le Bal
Vendredi 27/11 : Théâtre de Gennevilliers
Samedi 28/11 : Intégrale au Centre culturel suisse

NOCTURNES



CYCLE DE PROJECTION / CONCERT

AUTOUR DE GEORGE SHIRAS UNE PROPOSITION DE SONIA VOSS

Dans le cadre de *L'intérieur de la nuit*, l'exposition consacrée au photographe George Shiras, un cycle de nocturnes invite à dialoguer avec le pionnier de la *wild life photography*, auteur, dès 1893, des premières photographies nocturnes d'animaux sauvages.

Tarif unique : 6 €

Placement libre dans la limite des places disponibles.

L'événement est suivi d'un verre amical autour des artistes.

Le billet permet de visiter le musée gratuitement un mois à compter de sa date d'émission.

Réservation : Tél. 01 53 01 92 40 ou reservation@chassenature.org
Règlement sur place le jour de la performance.



THE SCREENING

MERCREDI 4 NOVEMBRE
À 19H30

UNE VIDÉO D'ARIANE MICHEL

« Une nuit, dans une forêt. Hiboux, furets, renards... l'activité des bêtes bat son plein, quand des rais de lumière percent l'obscurité : des humains approchent. Ils se rassemblent devant une grande surface blanche qui, plongée dans le noir, s'anime. »

Ce film nocturne, qui commence à la manière d'une sorte de fiction animalière, a été initialement conçu comme support d'une performance en forêt. Il est montré pour la première fois comme un film à part entière.

Soirée en présence de l'artiste.



RODOLPHE BURGER

MERCREDI 2 DÉCEMBRE
À 19H30

CONCERT

Rodolphe Burger a visité avec talent des mondes aussi divers que les forêts germaniques du *Winterreise*, les tribus Indiennes de *Au pays des chasseurs de tête* et les films peuplés d'animaux de Pierre Alferi. Il croise à cette occasion son univers musical avec celui, visuel et sonore, de l'œuvre exploratoire de George Shiras.

CYCLE DE PROJECTIONS

PROJECTIONS

UNE PROPOSITION DE CHARLÈNE DINHUT ET BENOÎT HICKÉ

Un mercredi par mois, une projection (films d'artistes, fictions, documentaires) est proposée comme un prolongement - parfois décalé - de la thématique du musée. Une réflexion sur la nature, la chasse, les espaces sauvages, les relations entre l'homme et l'animal.

Tarif unique : 6 €

La projection est suivie d'un verre amical.

Le billet permet de visiter le musée gratuitement un mois à compter de sa date d'émission.

Réservation : Tél. 01 53 01 92 40 ou reservation@chassenature.org

Règlement sur place le jour de la projection.



RABO DE PEIXE

MERCREDI 30 SEPTEMBRE
À 19H30

Réal. : Joaquim Pinto et Nuno Leonel
(Portugal, 2015, 103', VOSTF)

En présence des réalisateurs (sous réserve)

Rabo de Peixe est un village des Açores. Joaquim Pinto et Nuno Leonel y sont allés une première fois en 1998, pour le Nouvel An. Ils s'y sont liés d'amitié avec un jeune pêcheur nommé Pedro. Ils y retournent et le filment, lui, sa famille et sa communauté, de 1999 à 2001, le suivent dans son quotidien et dans sa lutte pour préserver son métier et son savoir-faire artisanal face à la surpêche industrielle. Nourri des amitiés fortes qui se tissent, le film rapporte l'atmosphère de l'île, la compréhension qu'ont ses habitants de l'environnement, les pêches au maquereau et à l'espadon, les verres partagés... Au bout du compte, il y a les bonheurs et les deuils, et la recherche d'une liberté simple mais toujours mise à mal.

Avant-première, sortie en salles en octobre 2015.



UN FILM, RÉCLAMÉ SUIVI DE LA JUNGLE PLATE

MERCREDI 25 NOVEMBRE
À 19H30

UN FILM, RÉCLAMÉ

Réal. : Ana Vaz et Tristan Bera (2015, 19'36")

En présence des réalisateurs

Le film propose une relecture de la crise écologique en laissant parler des films, beaux et terribles, qui l'ont accompagnée. « Un remix historique. Une piraterie lyrique. »

LA JUNGLE PLATE

Réal. : Johan Van der Keuken
(Pays-Bas 1978, 90', VOSTF)

La Waddenzee (« Mer des Terres humides ») est une zone côtière des Pays-Bas, d'Allemagne et du Danemark, et l'une des plus riches réserves de biosphère d'Europe, tantôt mer, tantôt terre, selon les marées.

Sur fond de jazz dissonant, Johan Van der Keuken filme cette « jungle plate », son ciel brumeux, sa faune et sa flore, et le foisonnement de la nature qu'il oppose à la platitude écrasante de l'uniformisation en cours. Il montre aussi les habitants de cette région, dont la vie a été malmenée par les développements économiques, techniques et industriels et qui doivent faire face à ces changements.



PRIMATE

MERCREDI 16 DÉCEMBRE

À 19H30

Réal. : Frederick Wiseman
(États-Unis, 1974, 105', VOSTF)

Au centre de recherche zoologique sur les primates de Yerkes (Atlanta), les scientifiques observent le développement physique et mental des singes. Chroniqueur imperturbable des institutions américaines, Frederick Wiseman observe les scientifiques. D'étranges opérations chirurgicales et des expériences sur les comportements sexuels ou l'agressivité se déroulent sous nos yeux. Prises de sang, anesthésies, implantations d'électrodes, stimulations électriques, la tension croît peu à peu dans l'atmosphère confinée du centre. Version cauchemardesque - et malgré tout assez humoristique - du documentaire animalier, *Primate* fait émerger un discours inquiétant sur la recherche fondamentale : ce qui se passe quand un certain groupe d'animaux plus évolués prend le pouvoir sur un autre qui l'est supposé moins, et perd une partie de son humanité au passage.

Attention, certaines séquences sont susceptibles de heurter la sensibilité des jeunes spectateurs.



WOLF

MERCREDI 21 OCTOBRE
DE 19H30 À 21H30

INSTALLATION SONORE DE SHEILA CONCARI

La pièce sonore *Wolf* créée par l'acousticienne, vidéaste et plasticienne pour le musée, est exceptionnellement réactivée le temps d'une soirée et « donne à entendre l'inquiétante étrangeté d'un monde aux limites de l'humain et de la technologie » (Evelyne Grossman).

Les loups investissent la torpeur nocturne des salles d'exposition et invitent le visiteur à une déambulation libre et mystérieuse lorsque, à la tombée du jour, le musée s'anime de sons étranges, comme si les *canis lupus* prenaient peu à peu possession des lieux.

Wolf a été mixée dans les studios de l'INA-GRM de Radio France (Paris), avec le concours de Philippe Dao, ingénieur du son.

Tarif unique : 6 €

Le billet permet de revoir le musée gratuitement un mois à compter de sa date d'émission.

Réservation : Tél. 01 53 01 92 40
ou reservation@chassenature.org

INSTALLATION SONORE

LA NATURE EN QUESTION

Lancée en 2012, la revue *Billebaude* est l'un des espaces de réflexion de la Fondation François Sommer sur les relations de l'homme à la nature. Alors que les controverses sur ce sujet sont vives, chaque numéro, à travers un thème, interroge les usages et les représentations de la nature. En croisant les disciplines - art, histoire, philosophie, gestion, etc. -, *Billebaude* cherche à provoquer des débats, expliquer les controverses, ouvrir des pistes de recherche et de dialogue entre les usagers de la nature - chasseurs, agriculteurs, gestionnaires, scientifiques, promeneurs, etc.

Billebaude tisse des liens entre le monde de la recherche, de l'art et celui de la gestion de l'environnement en proposant des contributions de chercheurs, journalistes, acteurs de terrain, artistes, etc. autour des enjeux de conservation de la nature. La ligne éditoriale de *Billebaude* se nourrit des réflexions menées au sein du Pôle Nature et du Pôle Culture de la Fondation et de partenariats extérieurs.

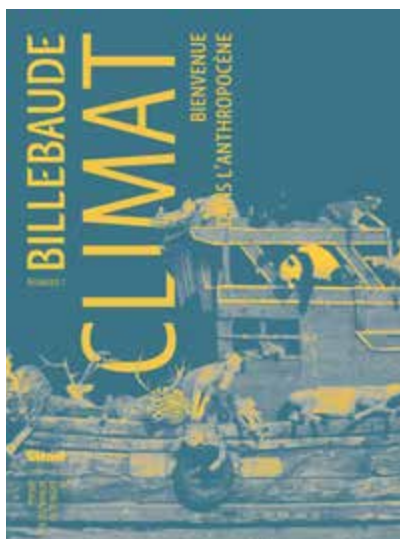


N°6

LA RURALITÉ QUEL HÉRITAGE ?

PRINTEMPS 2015

Quel est l'héritage de la culture rurale ? A-t-elle été enterrée par la déprise agricole, la fin du monde paysan, le déclin du nombre de chasseurs, l'émergence d'un rapport nouveau à l'environnement, moins pratique, plus réflexif et plus distant ? Une nouvelle culture rurale naît-elle de ces bouleversements sociaux, économiques et environnementaux ? À travers des entretiens, des reportages, des analyses et des témoignages, ce numéro propose une réflexion sur cet espace en profonde mutation, loin des centres de pouvoir et dont l'avenir est pourtant politique.



N°7

CLIMAT : BIENVENUE DANS L'ANTHROPOCÈNE

AUTOMNE 2015

Quels sont les enjeux scientifiques, politiques et culturels de cette ère géologique qui s'ouvre, où l'homme est devenu le principal agent de modification de l'équilibre de l'écosystème terre ? Concrètement, dans quels paysages, avec quels animaux vivrons-nous à l'ère du réchauffement climatique ? *Billebaude* consacre un numéro de reportages et d'analyses à ces questions brûlantes.

Parution le 3 novembre.

CYCLE DE CONFÉRENCES

MERCREDI 23 SEPTEMBRE

MERCREDI 28 OCTOBRE

MERCREDI 9 DÉCEMBRE

À 19H30

BIENVENUE DANS L'ANTHROPOCÈNE

Dans l'anthropocène, nouvelle ère géologique dont la date de commencement fait débat au sein de la communauté scientifique, l'homme est devenu la principale force géologique agissante, capable de transformer les équilibres à l'échelle de la planète. Les activités humaines accélèrent le rythme de l'évolution à un rythme problématique pour de nombreuses espèces vivantes. Difficile de dire à quoi notre habitat ressemblera dans quelques décennies mais il sera profondément bouleversé.

L'anthropocène est un concept qui permet de réfléchir à un moment particulier de l'histoire de l'humanité où les certitudes sur notre capacité à maîtriser nos impacts sur le système terre sont en train de tomber. Alors que se tiendra, à Paris la COP21, conférence des parties sur le climat, ce cycle de quatre conférences, en lien avec le numéro 7 de la revue *Billebaude*, proposera de débattre de l'invention de nouveaux dispositifs de gestion et de représentation de la nature.

Dans l'esprit de la revue, ces conférences croiseront témoignages de terrain, art et sciences avec notamment Bruno Latour (professeur à Sciences Po Paris, penseur majeur de l'écologie politique), l'artiste chinois Yang Yongliang ou encore la revue *Plastik* du Centre d'études et de recherches en arts plastiques de l'Université de Paris I Panthéon-Sorbonne.

Lieu d'ouverture, la Fondation François Sommer propose des cycles de conférences qui invitent à débattre des usages et représentations de la nature. Elle convie des scientifiques, des gestionnaires de l'environnement, des chasseurs, des agriculteurs, des écologistes, des artistes à réfléchir ensemble aux défis posés par la crise écologique.

Entrée libre dans la limite des places disponibles.

Réservation : Tél. 01 53 01 92 40 ou reservation@chassenature.org

La conférence est suivie d'un verre autour des intervenants.

Le billet permet de visiter le musée gratuitement un mois à compter de sa date d'émission.



MERCREDI 7 OCTOBRE

À 19H30

REVUE PLASTIK

L'événement organisé à l'occasion du lancement du numéro 5 de *Plastik* « Art & Science » est consacré à l'impact des changements climatiques sur le territoire d'Arctique. La fonte des glaces intervient de manière néfaste sur la faune et entraîne la disparition ou la diminution d'espèces, le réchauffement des eaux met en péril l'écosystème de toute la planète.

Les intervenants présenteront le travail des artistes et chercheurs comme Art Orienté Objet, David Buckland, Olga Kisseleva, Vincent+Feria, Marco Peljhan, Agnès Meyer-Brandis, Anna Hill, Shiro Takatani, ayant participé à des expéditions au pôle Nord dont l'objectif était d'étudier sur place ces problématiques.

[plastik]
REVUE D'ART ET DE SCIENCE

arts
sciences

UNIVERSITÉ DE
SANTIEREN SOBONNE



UNIVERSITÉ
ACTE

VISITES SINGULIÈRES

VISITES SINGULIÈRES

À l'heure où le musée est fermé, un groupe de privilégiés (re)découvre les lieux à travers un parcours VIP (Visite Insolite Privée), hors des sentiers battus.

Tarif unique : 6€

Places limitées : 30 visiteurs seulement !

Réservation obligatoire : tél. 01 53 01 92 40

ou reservation@chassenature.org

Billet à retirer à l'accueil du musée le soir même, de 19h30 à 20h.

Important

Ces visites débutent à 20h précises.

Aucun retardataire ne sera autorisé à rejoindre le groupe après le départ.

Un formulaire de décharge du droit à l'image doit être signé par chacun des participants.



BESTIAIRES

JEUDI 29 OCTOBRE
À 20H

VISITE DÉCOUVERTE

À travers les expositions dédiées à Walton Ford et à George Shiras, et la collection permanente du musée, la visite explore les différentes représentations de l'animal : de la planche zoologique au *cartoon* américain, en passant par le piège photographique et les animaux naturalisés.



VERSANT ANIMAL – VERSIONS DE L'HOMME

JEUDI 19 NOVEMBRE
À 20H

VISITE-PARCOURS AVEC L'ÉCOLE SUPÉRIEURE
DES ARTS APPLIQUÉS DUPERRÉ

Les étudiants de l'École Supérieure des Beaux-Arts Duperré (DSAA Mode et environnement et BTS Design de mode textile, matériaux, surface), avec Anne-Marie Septfonds, Catherine Paoletti et Nina Forlani, proposent un parcours d'objets manifestes, parures, accessoires ou images qui traduisent le versant animal du devenir-homme.

• • école
supérieure
des arts
appliqués
DUPERRÉ • • •



L'EN « VERT » DU MUSÉE

JEUDI 3 DÉCEMBRE
À 20H

VISITE AU POËLE (À BOIS)

La COP21 est l'occasion de s'interroger sur les questions environnementales et la place du développement durable dans notre société aujourd'hui. Autour des *Stoves* de Sterling Ruby, présentés dans la cour du musée, et d'une sélection d'œuvres des collections, la visite explore le lien entre le discours des artistes contemporains et la préservation de la nature.

© Walton Ford - *The Sennarium*
© Alban Diaz

© Courtesy Sterling Ruby Studio and Gagosian
Gallery Photo by Robert Weidemeyer



LE SITE INTERNET DU MUSÉE

Retrouvez toute l'actualité du musée sur www.chassenture.org et suivez celle de la Fondation de la Chasse et de la Nature sur son site Internet : www.fondationfrancoissommer.org

FACEBOOK & TWITTER

Rejoignez les pages officielles pour découvrir le quotidien du musée, son actualité et des contenus exclusifs :



www.facebook.com/MuseeChasseNature



www.twitter.com/ChasseNature

BORNE GUESTVIEWS

Le musée donne la parole à ses visiteurs grâce à l'application participative GuestViews. Accessible sur une tablette numérique, elle prend la forme d'un livre d'or numérique dans lequel le visiteur est invité à laisser ses impressions, ainsi que ses coordonnées pour recevoir la newsletter du musée.

Spécialisée dans la collecte et l'analyse de données sur les visiteurs des lieux culturels, GuestViews a pour ambition de recréer un lien durable entre les lieux culturels et leurs visiteurs.

www.guestviews.co

Facebook : GuestViews

Twitter : @GuestViews

GUESTVIEWS

MARAIS CULTURE +

Le musée de la Chasse et de la Nature est membre du Réseau Marais culture +.

Suivez notre actualité en ligne :

Blog : www.maraiscultureplus.wordpress.com

Facebook : Marais culture +

Twitter : @maraisculture



marais culture +



LES GRENOUILLES DU MARAIS, 1985-2015

DIMANCHE 13 SEPTEMBRE
DE 14H À 20H

INSTALLATION SONORE D'ERIK SAMAKH DANS LE JARDIN DU MUSÉE DE LA CHASSE ET DE LA NATURE

Pour ce concert de batraciens, Erik Samakh revisite la bande son de trente années de voyages : de la Guyane au Brésil, en passant par le désert israélien et la forêt primaire camerounaise, mais encore dans le marais Poitevin et dans les forêts de Chambord et de Fontainebleau. Il rend ainsi hommage à Jean-Pierre Brisset, le « roi des grenouilles ».

À l'occasion du premier festival du Réseau Marais Culture +, Erik Samakh inclut les coassements des grenouilles de Belval, domaine naturel créé dans les Ardennes par François et Jacqueline Sommer, fondateurs du musée de la Chasse et de la Nature.

L'ARTISTE

« L'œuvre entier d'Erik Samakh naît d'un dialogue constant entre l'homme et la nature. Attentif à ses bruits et à ses sons, à ses couleurs comme à ses différents règnes, il agit en arpenteur. Depuis trente ans, il capte et enregistre. Il restitue dans l'espace du musée ce qui constitue pour lui une véritable matière plastique, l'installe et la diffuse en autant de lieux propres à la découverte. L'espace ambiant, dédié à l'image, devient alternativement "lieu d'écoute" ou "espace de silence", transformant notre approche du réel. Mais il intervient aussi dans le paysage et le fait réagir, en y greffant différents instruments de son invention. Erik Samakh n'est pas tant un acousticien qu'un artiste du temps présent, attaché à offrir de possibles expériences et sensations au-delà du visible... » (Bernard Blisten).

**DU 11 AU 13 SEPTEMBRE, le Réseau
Marais Culture + présente le festival
« Les Traversées du Marais »**
#TraverseesMarais

**Le musée de la Chasse et de la Nature poursuit son
implication au sein du Réseau Marais Culture +.**

**Blog : www.maraiscultureplus.wordpress.com
Facebook : [Marais culture +](#)
Twitter : [@maraisculture](#)**



marais culture +



JOURNÉES EUROPÉENNES DU PATRIMOINE

SAMEDI 19 ET DIMANCHE 20 SEPTEMBRE

À l'occasion des *Journées européennes du Patrimoine*, le musée de la Chasse et de la Nature est ouvert et son accès est gratuit pour tous.

AUTOUR DE L'ÉVÈNEMENT

Samedi 19 septembre de 15h à 16h30

Visite contée gratuite

Ceci n'est pas un musée



RÉCOLTE DES POMMES DE TERRE

SAMEDI 26 SEPTEMBRE

À 15H

En partenariat avec l'Institut suédois, l'installation d'Åsa Sonjasdotter « Une histoire de météorologie, de nourriture et de révolution » est présentée dans la cour du musée, jusqu'au 26 septembre 2015.

Pour la *Shördfest* - la fête des récoltes des pommes de terre - l'arrachage commencera à 15h au musée de la Chasse et de la Nature et se poursuivra à l'Institut suédois dès 16h30 pour une visite de l'exposition « D'après nature » et une table ronde.

Des ateliers pour enfants seront proposés.

La journée s'achèvera avec une dégustation proposée par le Café suédois.

Entrée libre, sans réservation.

En cas de pluie, les ateliers pour enfants seront annulés.

Plus d'informations : www.potatoperspective.org



IN PROCESS/FIAC 2015 ALEXANDRE PAULIKEVITCH

JEUDI 22 OCTOBRE
À 19H30

UNE PROPOSITION DE MEHDI BRIT

Chorégraphe libanais, Alexandre Paulikevitch est engagé en faveur des femmes et des minorités ce que traduit sa danse passionnée et contestataire, inspirée par la tradition orientale du Baladi (danse du terroir). Pour *In Process*, il se cachera sous les voûtes du musée de la chasse et de la nature pour offrir sa chrysalide, l'ombre de sa métamorphose animale et nous laisser contempler les traits d'une nouvelle nymphe.

Alexandre Paulikevitch est né en 1982.
Il vit et travaille à Beyrouth (Liban).



FESTIVAL PARIS EN TOUTES LETTRES – « SALON DE CHASSE »

DIMANCHE 22 NOVEMBRE
DE 14H À 18H

À l'occasion du festival *Paris en toutes lettres*, les *Souffleurs commandos poétiques*, les *Parvis Poétiques* et *Poésie is not Dead* présentent « Salon de Chasse », une installation-performance. Les *Souffleurs commandos poétiques* créent un face-à-face haletant et dramatique entre proies et prédateurs. Cette installation-performance est notamment le fruit d'une commande auprès de vingt poètes francophones contemporains.

Entrée libre sur présentation du programme du Festival *Paris en toutes lettres*, organisé par la Maison de la Poésie de Paris.



VISITES

**POUR ORGANISER
UNE VISITE :**
VISITE@
CHASSENATURE.ORG
OU 01 53 01 92 40

TOUS PUBLICS

VACANCES D'AUTOMNE DU 17 OCTOBRE 2015

AU 2 NOVEMBRE 2015
Du mardi 20 au vendredi
23 octobre et du mardi 27
au vendredi 30 octobre
de 11h à 12h

Visite du parcours permanent
et des expositions temporaires
de Walton Ford et George Shiras.
Tarif : 10 €
Inscription obligatoire.

VACANCES DE NOËL DU 19 DÉCEMBRE 2015 AU 4 JANVIER 2016

**Mardis 22 et 29 décembre,
mercredis 23 et 30
décembre de 11h à 12h**

Visite du parcours permanent
et des expositions temporaires
de Walton Ford et George Shiras.
Tarif : 10 €
Inscription obligatoire.

JEUNE PUBLIC

EN PÉRIODE SCOLAIRE

**Chaque mercredi après-midi
de 15h à 16h30**

Visite thématique des
expositions temporaires
suivie d'un atelier.
À partir de 5 ans / 15 € par enfant
Inscription obligatoire.

**Mercredis 23 et 30 septembre,
7 et 14 octobre**

« À l'affût »
Création d'empreintes

**Mercredis 4, 11, 18 et 25
novembre**

« Ombres sauvages »
Création d'un théâtre d'ombres

**Mercredis 2, 9 et 16
décembre**

« Les petits papiers »
Technique des papiers découpés

**Un samedi par mois
de 15h à 16h30**

Visite contée autour
de thématiques liés
aux collections permanentes.
À partir de 5 ans / Tarif : 5 €

Samedi 19 septembre

« Ceci n'est pas un musée »
À l'occasion des *Journées
européennes du Patrimoine*,
cette visite contée est gratuite.
Dans l'hôtel particulier,
meubles, tapisseries et objets
sont bien agencés mais
il semblerait que quelque chose
vient de bouger dans un
tableau ou de chanter dans
la pièce suivante...

Samedi 3 octobre

« Journée mondiale
des animaux »
De poils et de plumes, des
animaux de toutes les contrées
peuplent les œuvres
de Walton Ford. Tous ont
des histoires incroyables
à raconter pour présenter
la diversité du monde.

Samedi 7 novembre

« Saint Hubert »
À l'occasion de la saint Hubert,
la conteuse invite
à découvrir ce personnage
à travers les œuvres du musée.

Samedi 5 décembre

« Les animaux de l'hiver »
Tout est calme dans le grand
bois, l'hiver est là mais que
se passe-t-il vraiment au fond
des terriers et tanières ?

VACANCES DE TOUSSAINT
DU 17 OCTOBRE
AU 2 NOVEMBRE 2015

Mardi 20 et jeudi 29 octobre

Visite découverte de 15h à 16h30
 « Le bestiaire de Walton Ford »
 Découverte de la bio-diversité
 du règne animal grâce
 aux animaux qui peuplent
 et animent les peintures
 de Walton Ford.
 À partir de 5 ans / Tarif : 10 €
 Inscription obligatoire.

Mercredis 21 et 28 octobre

Visite contée de 15h à 16h
 « L'Arche »
 De poils et de plumes,
 des animaux de toutes
 les contrées peuplent
 les œuvres de Walton Ford.
 Tous ont des histoires
 incroyables à raconter pour
 présenter la diversité
 du monde.
 À partir de 3 ans / Tarif : 5 €
 Inscription obligatoire.

Jeudi 22 et mardi 27 octobre

Visite découverte de 15h à 16h30
 « Clic-clac dans la boîte »
 Découverte de l'exposition de
 photographie de George Shiras.
 À partir de 5 ans / Tarif : 10 €
 Inscription obligatoire.

Vendredis 23 et 30 octobre

Visite atelier de 15h à 16h30
 « Les petits papiers »
 Visite thématique
 des expositions temporaires
 suivie d'un atelier visant
 à constituer un tableau animé
 par les silhouettes
 des plantes et des animaux
 présents de jour comme
 de nuit dans la nature
 (technique des papiers
 découpés).
 À partir de 5 ans / Tarif : 15 €
 Inscription obligatoire.

VACANCES DE NOËL
DU 19 DÉCEMBRE 2015
AU 4 JANVIER 2016

Mardis 22 et 29 décembre

Visite découverte de 15h à 16h30
 « Le loup »
 Partons à la queue-leu-leu
 rejoindre la meute
 et ouvrons grand nos oreilles
 afin de découvrir ses aventures.
 À partir de 5 ans / Tarif : 10 €
 Inscription obligatoire.

Mercredis 23 et 30 décembre

Visite atelier de 15h à 16h30
 « Le loup »
 Suite à un parcours thématique
 dans les salles du musée,
 les éléments repérés et glanés
 permettront une initiation
 à la sculpture évoquant le loup.
 À partir de 5 ans / Tarif : 15 €
 Inscription obligatoire.

GROUPE SCOLAIRES

Les visites conférences
 et classes ateliers
 sont accessibles du mardi
 au vendredi sur réservation
 entre 10h et 16h30 pour
 les classes, centres de loisirs
 et activités organisées dans
 le cadre de l'Aménagement
 des Rythmes Éducatifs.

« SEMAINE DU GOÛT »
DU 12 AU 18 OCTOBRE 2015

Histoire du goût à travers
 l'art et les formes
 d'expression des artistes.

VISITES CONFÉRENCES

Les arts de la table
 et leur représentation
 dans la nature morte.
 Du cycle 1 au secondaire.

CLASSE ATELIER

« T'as pas l'art dans
 ton assiette ? »
 Initiation au dessin
 à l'encre de Chine
 et création d'un décor
 sur assiette.
 Du cycle 1 au secondaire.

« Natures mortes »
 À partir de matériaux
 de récupération,
 étude du rapport entre
 art et protection
 de l'environnement afin
 de créer des œuvres
 inspirées par les natures
 mortes du musée.
 Du cycle 3 au secondaire.

« À table ! »
 Découverte
 du modelage et création
 de décors pour la table.
 Du cycle 1 au secondaire.

SEPTEMBRE

13 SEPTEMBRE

14H - 20H

FESTIVAL
« LES TRAVERSÉES
DU MARAIS »

*Les Grenouilles du Marais,
1985-2015*

Erik Samakh

19 SEPTEMBRE

15H

VISITE CONTÉE

Ceci n'est pas un musée

19 ET 20 SEPTEMBRE

*Journées européennes
du Patrimoine*

23 ET 30 SEPTEMBRE

15H

VISITE ATELIER

À l'affût

23 SEPTEMBRE

19H30

CONFÉRENCE

BILLEBAUDE

Bienvenue

dans l'anthropocène

26 SEPTEMBRE

15H

Skördefest - Récolte

des pommes de terre

30 SEPTEMBRE

19H30

PROJECTION

Rabo de Peixe

OCTOBRE

3 OCTOBRE

15H

VISITE CONTÉE

Journée mondiale

des animaux

7 ET 14 OCTOBRE

15H

VISITE ATELIER

À l'affût

7 OCTOBRE

19H30

CONFÉRENCE

Plastik

12 - 18 OCTOBRE

VISITES CONFÉRENCES

ET CLASSES ATELIERS

Semaine du goût

14 OCTOBRE

19H30

PERFORMANCE

Dans le salon de

Schaffter & Stauffer

20 - 23 OCTOBRE

11H

VISITES CONFÉRENCES

Expositions temporaires

20 OCTOBRE

15H

VISITE DÉCOUVERTE

Le bestiaire

de Walton Ford

21 ET 28 OCTOBRE

15H

VISITE CONTÉE

L'Arche

21 OCTOBRE

19H30 - 21H30

INSTALLATION

SONORE

Wolf - Sheila Concari

22 OCTOBRE

15H

VISITE DÉCOUVERTE

Clic-clac dans la boîte

19H30

FIAC

In Process / Fiac 2015

Alexandre Paulikevitch

23 OCTOBRE

15H

VISITE ATELIER

Les petits papiers

27 - 30 OCTOBRE

11H

VISITES CONFÉRENCES

Expositions temporaires

27 OCTOBRE

15H

VISITE DÉCOUVERTE

Clic-clac dans la boîte

28 OCTOBRE

19H30

CONFÉRENCE

BILLEBAUDE

Bienvenue

dans l'anthropocène

29 OCTOBRE

15H

VISITE DÉCOUVERTE

Le bestiaire

de Walton Ford

20H

VISITE SINGULIÈRE

Bestiaires

30 OCTOBRE

15H

VISITE ATELIER

Les petits papiers

NOVEMBRE

4, 11, 18

ET 25 NOVEMBRE

15H

VISITE ATELIER
Ombres sauvages

4 NOVEMBRE

19H30

PROJECTION
The Screening
Ariane Michel

7 NOVEMBRE

15H

VISITE CONTÉE
Saint Hubert

18 NOVEMBRE

19H30

PERFORMANCE
Conférence de choses
2b Company

19 NOVEMBRE

20H

VISITE SINGULIÈRE
*Versant animal -
Versions de l'homme*

22 NOVEMBRE

14H

RENDEZ-VOUS
« Salon de Chasse »
Festival *Paris*
en toutes lettres

25 NOVEMBRE

19H30

PROJECTION
Un film, réclaté
suivi de *La jungle plate*

DÉCEMBRE

2, 9 ET 16 DÉCEMBRE

15H

VISITE ATELIER
Les petits papiers

2 DÉCEMBRE

19H30

CONCERT
Rodolphe Burger

3 DÉCEMBRE

20H

VISITE SINGULIÈRE
L'en « vert » du musée

5 DÉCEMBRE

15H

VISITE CONTÉE
Les animaux de l'hiver

9 DÉCEMBRE

19H30

CONFÉRENCE
BILLEBAUDE
*Bienvenue
dans l'anthropocène*

16 DÉCEMBRE

19H30

PROJECTION
Primate

22 ET 29 DÉCEMBRE

11H

VISITES CONFÉRENCES
Expositions temporaires

15H

VISITE DÉCOUVERTE
Le loup

23 ET 30 DÉCEMBRE

11H

VISITES CONFÉRENCES
Expositions temporaires

15H

VISITE ATELIER
Le loup

CALENDRIER

MUSÉE DE LA CHASSE ET DE LA NATURE

62, rue des Archives 75003 Paris

Tél. 01 53 01 92 40

www.chassenature.org

www.fondationfrancoissommer.org

musee@chassenature.org

Le musée est accessible
aux personnes à mobilité réduite

TARIFS

Plein tarif : 8 €

Tarif réduit : 6 €

Gratuit pour les moins de 18 ans
et tous les premiers dimanche
du mois

HORAIRES

Ouvert du mardi au dimanche
de 11h à 18h (dernier accès 17h30)

Nocturnes les mercredis
jusqu'à 21h30 (dernier accès 21h)

Fermé le lundi et les jours fériés

MÉTRO

Hôtel de Ville ligne 1

Rambuteau ligne 11

BUS

Proximité lignes 75 et 29

STATION VELIB'

67, rue des Archives

76, rue du Temple

STATION AUTOLIB'

n° 18 (Perle)

n° 27 (Pastourelle)

n° 36 (Temple)

LE MUSÉE DE LA CHASSE ET DE LA NATURE

S'ENGAGE POUR
LA PROTECTION DE
L'ENVIRONNEMENT



SERVICE DES PUBLICS

**Renseignements
et réservations de visite**

visite@chassenature.org

Tél. 01 53 01 92 40

CONTACTS PRESSE

Agence Heymann, Renoult Associées

Sarah Heymann, Marion Félizaz

et Marc Fernandes

m.felizaz@heyman-renoult.com

m.fernandes@heyman-renoult.com

Tél. 01 44 61 76 76

www.heyman-renoult.com

NOCTURNES

DU MERCREDI SOIR

reservation@chassenature.org

ou 01 53 01 92 40

Tarif unique : 6 € (sauf indication

contraire / règlement sur place

le jour de la nocturne)

Placement libre dans la limite

des places disponibles. La nocturne

est suivie d'un verre amical offert

par le musée. Le billet permet

de visiter le musée gratuitement

pendant un mois à compter

de sa date d'émission.

MUSÉE DE FRANCE

Le musée de la Chasse et de la

Nature est un musée privé,

réalisation de la Fondation François

Sommer pour la chasse et la nature.

En raison de la qualité

des collections qu'il conserve

et de leur présentation, depuis la loi

du 4 janvier 2002, il est reconnu

« musée de France » par le ministère

de la Culture et de la Communication.

Comme tout « musée de France »

il est dirigé par un personnel

scientifique spécialisé ayant pour

mission de conserver, restaurer,

étudier et enrichir ses collections.

À ce titre le musée de la Chasse

et de la Nature contribue à assurer

l'égal accès de tous à la culture.



ASSOCIATION DES AMIS DU MUSÉE DE LA CHASSE ET DE LA NATURE

L'association réunit les personnes

désireuses de participer à la vie

du musée et aux manifestations

culturelles qu'il propose. Elle

organise à l'intention de ses

membres un programme d'activités

régulières (conférences, spectacles,

visites, voyages et excursions).

Les membres sont tenus informés

du programme culturel et sont

invités aux expositions temporaires.

Ils bénéficient de conditions

privilégiées d'acquisition des

publications du musée.

Cotisation simple : 50 €

Cotisation double : 70 €

Cotisation jeune (simple) : 30 €

Cotisation jeune (double) : 40 €

Les cotisations des membres

contribuent à enrichir

les collections du musée.

Demande d'adhésion

a adresser à :

Association des Amis du musée

de la Chasse et de la Nature

60, rue des Archives

75003 Paris

Tél. 01 53 01 92 40

Fax. 01 42 77 45 70

amis@chassenature.org

RÉSEAUX SOCIAUX

musée de la Chasse

et de la Nature

Chasse Nature